

**NUEVO CERAMBYCINAE DE CHILE
(COLEOPTERA: CERAMBYCINAE)**

**NEW SPECIES OF CERAMBYCINAE
FROM CHILE**

MIGUEL CERDA¹

RESUMEN

Se describe una nueva especie de *Syllitus* Pascoe, 1859 (*elguetai* n. sp.).

ABSTRACT

A new species of *Syllitus* Pascoe, 1859, from Chile is described in this paper.

INTRODUCCION

Gracias a ejemplares facilitados para su estudio por instituciones y colecciones privadas, ha sido posible describir una nueva especie de cerambícido.

Syllitus elguetai n. sp.
(Fig. 1)

Macho: Color general testáceo rojizo, antenas pardo-rojizas, élitros gris-verdoso, tibias pardo-rojizas. Pilosidad general blanquizca, corta, escasa en cabeza, pronoto y patas, muy escasa en élitros y más abundante y sedosa en abdomen.

Cabeza relativamente voluminosa, fuertemente convexa por encima en sentido longitudinal, prolongada hacia adelante en forma de ancho rostro y más angosta en su parte posterior a modo de cuello, puntuada en su parte superior, con el vértex fuertemente arrugado transversalmente, lisa en el clipeo y labro. Ojos redondos, pequeños, poco salientes y fuertemente facetados.

Antenas filiformes de 4,7 mm de largo, no alcanzando el ápice elitral, escapo pediculado, piriforme, llegando casi a la mitad del pronoto, antenitos 4^o y 5^o más largos que el tercero, los demás decreciendo de tamaño.

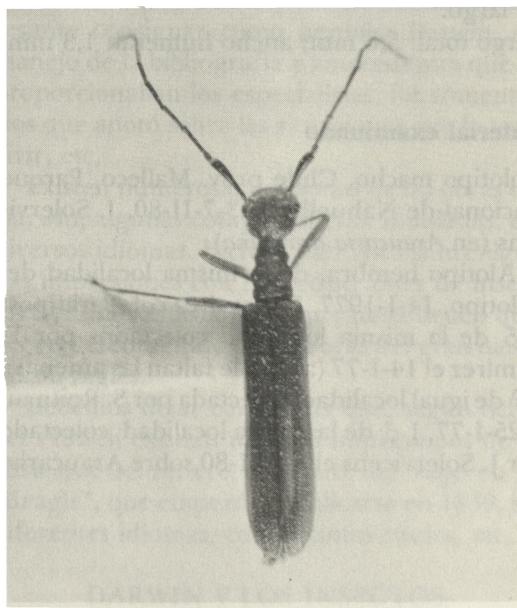


Fig. 1. Aspecto de *Syllitus elguetai* n.sp.

Pronoto más largo que ancho, de forma cilíndrica, estrangulado anteriormente, finamente rugoso, provisto de un callo romo y poco prominente en sus bordes laterales; disco con dos callosidades anteriores redondeadas muy discretas y dos posteriores más anchas poco prominentes. Escutelo ampliamente redondeado en el ápice.

Élitros convexos, paralelos, disminuyendo notoriamente su ancho hacia el ápice que es

¹Miembro titular de la Sociedad Chilena de Entomología, Casilla 21132, Santiago, Chile.

redondeado, con cuatro costillas longitudinales, paralelas y bien marcadas, en cada uno de ellos, alcanzando la 2ª y 3ª el borde apical, la 1ª y 4ª terminan bruscamente cerca del extremo elitoral. Los espacios intercostales están cubiertos de puntuación gruesa y apretada.

Proceso prosternal lameliforme y enterrado entre las coxas; proceso mesosternal muy angosto y casi lameliforme; metasterno amplio surcado longitudinalmente en el medio; abdomen con los segmentos disminuyendo de tamaño desde la base, con el 5º redondeado en borde libre.

Patas delgadas con las posteriores más largas que el resto.

Largo total: 5,0 mm; ancho humeral: 1,2 mm.

Hembra: Sólo la diferencia del macho su mayor tamaño y las antenas algo más cortas de 3,8 mm de largo.

Largo total: 5,6 mm; ancho humeral: 1,3 mm.

Material examinado

Holotipo macho, Chile prov. Malleco, Parque Nacional de Nahuelbuta, 3-7-II-80, J. Solervicens (en *Araucaria araucana*).

Alotipo hembra, de la misma localidad del holotipo, 14-I-1977. F. Ramírez col. Paratipos: 1 ♂ de la misma localidad colectados por F. Ramírez el 14-I-77 (al que le faltan las antenas). 1 ♀ de igual localidad, colectada por S. Roitman el 25-I-77, 1 ♂ de la misma localidad, colectado por J. Solervicens el 3-7-II-80 sobre *Araucaria*.

Depósito del material tipo

Holotipo y Allotipo en el Museo Nacional de Historia Natural de Santiago de Chile, 1 paratipo ♂ en el Instituto de Entomología de la Universidad Metropolitana de Ciencias de la Educación y 2 paratipos ♂ y ♀ en la colección del autor.

COMENTARIO

Esta nueva especie tiene la estructura general de *S. cylindricus* Germain, 1899, diferenciándose por su menor tamaño y su coloración diferente. Ha sido colectado solamente en el Parque Nacional de Nahuelbuta, cordillera de Nahuelbuta y sobre *Araucaria araucana*, según el Prof. Jaime Solervicens.

Dedico esta especie al Licenciado Mario Elgueta, entomólogo del Museo Nacional de Historia Natural de Santiago de Chile, por su gran colaboración a la entomología chilena.

LITERATURA CONSULTADA

- BOSQ, J. 1953. Longicornios del Parque Nacional Lanín. An. Mus. Nahuelhuapi, 3: 73-75.
- CERDA, M. 1953. Nuevos Cerambícidos Chilenos. Rev. Chilena Ent., 3: 135-137.
- CERDA, M. 1968. Nuevos Cerambícidos Chilenos. Rev. Chilena Ent., 6: 105-106.
- FAIRMAIRE, L. et GERMAIN, PH. 1864. Révision des coléoptères du Chili. Rev. Mag. Zool., ser 2, 16: 353.
- GERMAIN, PH. 1899. Apuntes Entomológicos. Longicornios Chilenos. An. Univ. Chile, 104: 256-262.