

**NEOPYLUS NAHUEL BUTENSIS, NUEVO GENERO Y ESPECIE
DE ENOPLIINAE DE CHILE (COLEOPTERA, CLERIDAE)**

**NEOPYLUS NAHUEL BUTENSIS, NEW GENUS AND SPECIES
OF ENOPLIINAE FROM CHILE (COLEOPTERA, CLERIDAE)**

JAIME SOLERVIGENS A.*

ABSTRACT

Neopylus nahuelbutensis, new genus and new species of Enopliinae (Coleoptera, Cleridae) is described from southern Chile. The relationships of the genus with *Pylus* from the Australian region and the position of both genera in the subfamily are discussed.

Key words: *Neopylus nahuelbutensis*, new genus, new species, *Pylus*, Coleoptera, Cleridae, Enopliinae, Chile, Australian region, systematic position.

INTRODUCCION

En las colecciones del Museo Nacional de Historia Natural de Santiago de Chile se encontró un Cleridae que no podía ser atribuido a ningún género conocido.

El ejemplar único, proveniente de la cordillera de Nahuelbuta, área de endemismo, plantea interesantes relaciones con elementos de la región australiana.

A pesar de que han transcurrido varios años desde que se conociera este insecto y de haber visitado personalmente la zona, no se ha logrado obtener otros ejemplares por lo que se ha decidido efectuar su descripción para dejar constancia de su existencia y contribuir al conocimiento de las relaciones filogenéticas de los taxa y de la biogeografía de la parte austral de Sudamérica y Región Australiana.

***Neopylus* nov. gen.**

Especie tipo: *N. nahuelbutensis* nov. sp.

DESCRIPCION

Forma. Cuerpo moderadamente deprimido, aproximadamente 3 veces más largo que ancho (Fig. 1).

Cabeza. Ancho cefálico algo menor que la amplitud máxima del pronoto. Espacio interocular amplio, más de dos veces el ancho de un ojo medido en vista dorsal. Ojos, vistos de costado,

ovales; medianamente escotados e igualmente facetados; marginados en su parte dorsal. Antenas de 11 segmentos: antenito 1 largo y dilatado; 2 a 8 angostos, subcilíndricos, el 2 un poco más corto que el 3, éste casi tan largo como 4 y 5 juntos, 4-8 subiguales; 9 a 11 aplanados, grandes, ensanchados por el lado mesal, 9 y 10 triangulares, subiguales, 11 algo más largo y de lados subparalelos en el ápice.

Sutura epistomal poco conspicua. Labro fuertemente escotado. Mandíbulas con un diente subapical. Palpos labiales y maxilares con último artículo similar, en forma de triángulo, cuyos lados distal e interno, subiguales, se disponen aproximadamente en ángulo recto.

Protórax. Pronoto: Amplitud máxima menor que la humeral. Reborde lateral bien marcado. Costados dilatados en el tercio central formando un tubérculo que se ensancha gradualmente desde la parte anterior y se interrumpe más o menos bruscamente en la posterior. Disco con 7 protuberancias: 2 anteriores, 2 medias, 2 posteriores y 1 central posterior. Entre las protuberancias anteriores y medias un surco longitudinal. Base más angosta que el ápice y recorrida por un surco. Proesterno transversal; delante de las coxas casi tan ancho como ellas; proceso intercoxal angosto. Proepímeros, alargados, no alcanzan a cerrar las cavidades coxales.

Meso y metatórax. Proceso mesosternal alargado, angosto, aguzado, Triángulo del mesoepisterno con costado anterior más corto que los otros. Metaesternón con línea longitudinal, poco dilatado.

*Instituto de Entomología, Universidad Metropolitana de Ciencias de la Educación, Casilla 147, Santiago-Chile.

Patas. Trocántin anterior y medio visibles. Fémures normales. Tibias cilíndricas, rectas, excepto por leve curvatura apical de las anteriores. Espolones tibiales: 1-2-2. Tarsos pentámeros: primeros 3 segmentos subiguales, triangulares, escotados en el borde anterior y provistos ventralmente de amplios lóbulos membranosos de borde entero; el primer tarsito de las patas medias y posteriores menos ensanchado en el ápice. Tarsito 4 pequeño, apenas visible en la base del último. Garras simples.

Élitros. Ensanchados gradualmente hacia la región posterior; disco subplano, costados y ápice convexos; suturas contactadas en toda su longitud. Puntuación fuerte y desuniformemente distribuida. Alas metatorácicas bien desarrolladas.

Abdomen. Con 6 esternos visibles; los 5 primeros de largo similar y el distal apenas sobresaliente; los 2 últimos con borde posterior redondeado.

Etimología. El nombre se refiere a la región neotropical y a la relación de este taxón con *Pylus* de la región australiana.

***Neopylus nahuelbutensis* nov. sp. (Fig. 1)**

Cabeza. Ancho cefálico, incluidos los ojos, 0,82 veces la amplitud mayor del pronoto. Espacio interocular 2,42 veces el ancho de un ojo medido en vista dorsal. Frente casi plana con leve protuberancia central anterior. Rebordes antenales bien marcados. Tegumento dorsal fuerte y densamente punteado y algo rugoso. Ojos, en vista lateral, 1,73 veces más altos que anchos.

Pronoto. En el ápice tan ancho como la cabeza y en la base de menor amplitud (0,81 veces) que ella. Considerando su máxima dimensión transversal, resulta un poco más ancho que largo (1,18 veces) y menor que la extensión humeral de los élitros (0,88 veces). Todas las protuberancias discales moderadamente marcadas. El surco longitudinal angosto. El surco basal recto, desaparece detrás de las protuberancias posteriores. Tegumento con puntos grandes, fuertes y densos, algo rugoso, caracteres menos acentuados a lo largo de la parte central.

Regiones ventrales del tórax fuertemente punteadas y rugosas. Pleuras protorácicas en parte lisas. Metaesternito con rugosidad transversal, liso en los ángulos posteriores.

Élitros. Son 2,25 veces más largos que anchos, considerando la zona humeral; ésta, a su vez, es menor (0,78 veces) que la amplitud posterior de los élitros. Epipleura ancha en la base, disminuye gradualmente hacia el ápice. Superficie con puntos más grandes que los del pronoto, profundos, no muy densos, dispuestos principalmente en los dos tercios basales; la parte mesal del segundo tercio y la región distal del élitro con puntos menores; además, irregularmente distribuida, existe puntuación fina.

Patas. Tibias anteriores fuertemente punteadas y rugosas, carácter que disminuye hacia las posteriores; espolones tibiales cortos.

Abdomen. Con puntuación fina y densa.

Coloración. Cabeza y tórax negruzcos con partes testáceo rojizas. Labro, maxilas y labio, salvo parte del artículo distal de ambos palpos, y escapo, testáceo amarillento. Segmentos 2 a 8 de la antena testáceo rojizos; masa antenal testáceo oscuro. Patas testáceo amarillentas, coxas del color del tórax; región apical de los fémures y

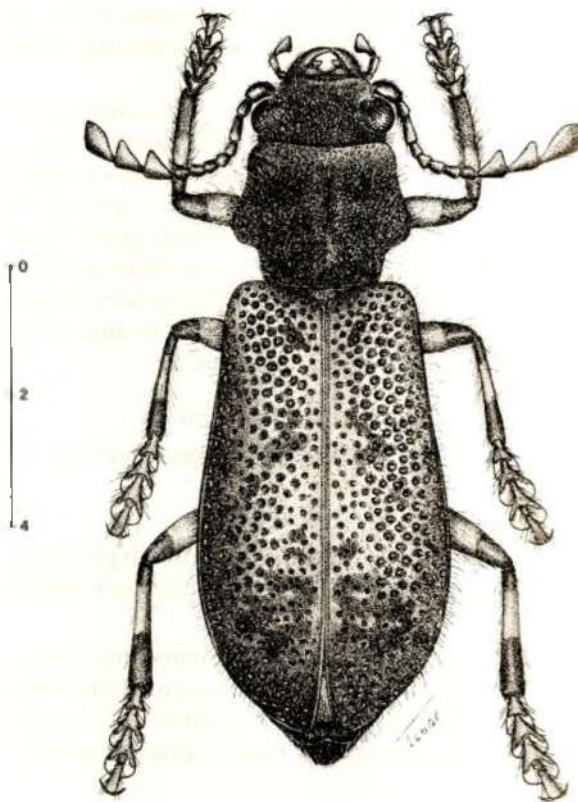


Figura 1. Habitus de *Neopylus nahuelbutensis* nov. sp. Escala en milímetros.

basal de las tibiae, negras; mitad distal de las tibiae y parte proximal de los tarsos, testáceo oscuro. Abdomen negruzco, salvo por el borde posterior y una mancha lateral de cada segmento y el esterno distal, testáceos. Elitros testáceo amarillento con algunas manchas irregulares negruzcas.

Pilosidad. Poco notoria. Todo el cuerpo con pelos cortos, apegados; sobre las protuberancias anteriores del pronoto y en los élitros tienden a agruparse en pequeños mechones. Escutelo densamente piloso. Pilosidad larga, erguida y rala, dispuesta especialmente en las partes dorsales y patas.

Tamaño. 11 milímetros de largo y 4 de ancho.

Distribución geográfica. El único ejemplar proviene de la cordillera de Nahuelbuta, en Arauco, aproximadamente a 37°47' Sur.

Material tipo. Holotipo, aparentemente una hembra, de Pichinahuel, cordillera de Nahuelbuta, Arauco, 31 Dic. 1958. G. Barría Leg.

Depósito del holotipo. Museo Nacional de Historia Natural, Santiago de Chile.

DISCUSION

La mayor afinidad de esta nueva entidad se establece con el género *Pylus* de la Región Australiana, del cual es muy próximo. El material australiano que sirvió de base para el estudio es un ejemplar de *Pylus fatuus*, especie tipo del género, cuya determinación está basada en el examen del tipo de la especie.

Los caracteres que relacionan ambos taxones su forma general, apoyada por la similitud de diversas relaciones de medidas corporales (ancho cefálico con ancho máximo, apical y basal del pronoto y ancho humeral, ancho máximo pronoto con su largo y con ancho humeral, largo élitros con ancho humeral), la talla grande, la organización de mandíbulas, palpos, tarsos, placas esternales, etc. Uno de los aspectos comunes más relevantes es la forma del protórax con protuberancia lateral sobre el reborde marginal.

Por su parte, la diferenciación de los géneros y las especies se basa en los siguientes caracteres:

Neopylus

- Espacio interocular mayor (2,42 veces el ancho dorsal de un ojo).
- Ojos, en vista lateral, más angostos (relación alto/ancho = 1,73).
- Sutura epistomal insinuada.
- Segmentos 2 al 8 de la antena menos finos y largos, 9 y 10 con borde apical recto y 11 alargado.
- Último artículo de ambos palpos triangular, subiguales entre sí.
- Cavidades coxales anteriores incompletamente cerradas.
- Todas las protuberancias discales del pronoto marcadas.
- Presencia de surco pronotal longitudinal.
- Protuberancia marginal del pronoto asimétrica.
- Triángulo del mesoepisterno con lado basal más corto.
- Metaesternón poco dilatado.
- Elitros ensanchados hacia la región posterior.
- Puntuación elitral no dispuesta en hileras.
- Tibias anteriores subrectas.
- Abdomen con 6 esternos visibles.

Pylus

- Espacio interocular menor (1,85 veces el ancho dorsal de un ojo).
- Ojos, en vista lateral, más anchos (relación alto/ancho = 1,40).
- Sutura epistomal inconspicua.
- Segmentos 2 a 8 de la antena más finos y largos, 9 y 10 con borde apical cóncavo y 11 redondeado.
- Último artículo de los palpos maxilares menos dilatado que el de los labiales.
- Cavidades coxales anteriores cerradas.
- Sólo las protuberancias anteriores y central posterior conspicuas.
- Una depresión redondeada en lugar del surco longitudinal y dos depresiones similares a cada lado de la protuberancia central posterior.
- Protuberancia marginal del pronoto simétrica.
- Triángulo del mesoepisterno subequilátero.
- Metaesternón moderadamente dilatado.
- Elitros paralelos.
- Puntuación elitral dispuesta en hileras.
- Tibias anteriores suavemente arqueadas.
- Abdomen con 5 esternos visibles.

En cuanto a la ubicación de *Neopylus* en subfamilia, dada su afinidad con *Pylus*, considerado un Korynetinae, se podría seguir este criterio. Sin embargo, esta situación no parece apropiada. Un estudio más detenido revela que la caracterización de subfamilias de Cleridae en varios casos es insuficiente, lo cual es particularmente válido para Korynetinae, que confluye en muchos caracteres con Enoptliinae. Con anterioridad, Barr (1950) había planteado la necesidad de efectuar una reevaluación de los géneros de ambas subfamilias y Winkler (1982) ha criticado los caracteres usados para definir Korynetinae, que han inducido a agrupar en esta categoría a un conjunto incongruente de taxa, de los cuales sólo una parte podrá persistir en ella.

Lacordaire (1857), señala que *Pylus fatuus*, especie típica del género, se aleja mucho de otros Korynetinae por su aspecto, en tanto Winkler (op. cit.), sugiere que el género no pertenece a su rama Koryneti sino a la Enoptlia.

Un examen de los diversos géneros asignados a Korynetinae, según Catálogo de Corporaal (1950), permite rescatar algunos caracteres bastante generales que podrían servir como una primera aproximación a la caracterización del grupo. Se trataría de insectos de talla pequeña, de 3-6 milímetros aproximadamente, de cuerpo generalmente corto y oval, con pronoto marginado lateralmente y de costados convexos.

Se estima que el gran valor taxonómico otorgado por Winkler (op. cit.) al número de segmentos abdominales visibles para separar sus ramas Koryneti (con 5 segmentos) y Enoptlia (con 6), es relativo por cuanto hay especies de

un mismo género que presentan uno u otro número de esternos, como en el caso de *Korynetes*.

Los géneros *Pylus* y *Neopylus* se alejan de la organización de Korynetinae, particularmente por el tubérculo marginal del pronoto y la talla. Estos caracteres, por el contrario, los relacionan con representantes de Enoptliinae, particularmente con *Corinthiscus*, *Cregya* y *Lasiodera*. La presencia de 5 segmentos abdominales visibles en *Pylus*, no es impedimento para atribuirlo a esta última subfamilia, dada la relatividad del carácter.

Finalmente, es necesario destacar la importancia de la cordillera de Nahuelbuta en la conservación de ciertos taxa, algunos de ellos portadores de caracteres primitivos (Solervicens, 1973), que contribuyen al conocimiento de las relaciones biogeográficas entre dos regiones hoy ampliamente separadas.

REFERENCIAS BIBLIOGRAFICAS

- BARR, W.F. 1950. Contributions toward a knowledge of the insect fauna of Lower California, N° 12, Coleoptera: Cleridae. Proc. Calif. Acad. Sci., 4th. Series, 24(12): 516.
- CORPORAAL, J.B. 1950. Coleopterorum Catalogus Supplementa. 2ª ed. Gravenhage, W. Junk. Parte 23: 1-373.
- LACORDAIRE, TH. 1857. Histoire naturelle des insectes. Genera des coléoptères. Paris, Librairie Encyclopédique de Roret. Vol. IV: 485.
- SOLERVICENS, J. 1973. El género *Epiclines* en Chile (Coleoptera, Cleridae, Clerinae). An. Mus. Hist. Nat. Valparaíso, 6: 161-186.
- WINKLER, J. 1982. Subfamilies and neutral terms proposed for groups higher than subfamily in Cleridae (Coleoptera)-Purpose, definitions, identification key. Acta Univ. Carolinae-Biol. 1980: 517-531.