

**SILVIELLA, NUEVO GENERO DE PHYLLOBAENINAE
(COLEOPTERA, CLERIDAE) DE LA PARTE MERIDIONAL
DE AMERICA DEL SUR**

**SILVIELLA, NEW GENUS OF PHYLLOBAENINAE
(COLEOPTERA, CLERIDAE) FROM THE SOUTHERN PART
OF SOUTH AMERICA**

JAIME SOLERVICENS*

ABSTRACT

A new genus is created to receive two species segregated from *Eurymetopum* Blanchard, 1844 and a new one.

A study of the type material of all the taxa included was made. Species are characterized on the basis of external morphology, coloration and the structure of the male and female genitalia, using series of material representing their entire distributional ranges. Descriptions are accompanied by figures of the species and their characters of taxonomical value. A key is provided and geographical distributions are mapped.

Palabras claves: Taxonomía, Nuevo género, Phyllobaeninae Cleridae, Coleoptera, Chile-Argentina.

INTRODUCCION

El estudio taxonómico del género *Eurymetopum* puso en evidencia algunas especies erróneamente asignadas a él, de las cuales *nudatum* y *acutipenne*, descritas por Spinola en 1849, demostraron ser monofiléticas. La inclusión de estas especies en *Eurymetopum* seguramente estuvo motivada por la gran similitud morfológica externa que ellas presentan con las de dicho género. Sin embargo, la organización del aparato genital masculino ofrece un conjunto de caracteres que permiten separarlas en forma definitiva.

Ninguno de los géneros de Phyllobaeninae conocidos acogía a estas especies, por lo que se propone la creación de uno nuevo, al que se denomina *Silviella* en honor al distinguido colega y amigo Francisco Silva González, que tantos esfuerzos ha realizado en favor de la Historia Natural de nuestro país. La nueva entidad queda integrada por las dos especies en referencia y una que se describe por primera vez en este trabajo.

*Instituto de Entomología, Facultad de Ciencias, UMCE. Casilla 147, Santiago, Chile.

La distinción del nuevo género a base de especies segregadas de *Eurymetopum* y hallazgos similares, aún en estudio, al interior de otros géneros de Phyllobaeninae de las regiones Neotropical y Australiana, ponen de manifiesto en estas zonas dos líneas filogenéticas que parecen haber tenido una historia biogeográfica común: los géneros con 4 garfios en la parte subapical del lóbulo medio del edeago (*Lemidia*, *Eurymetopum*, *Isolemidia*, *Parmius* y *Paupris*) y aquellos que no presentan estas estructuras, de los cuales *Silviella* es el primero descrito.

MATERIALES Y METODOS

Como se ha señalado, el presente trabajo se desprende del estudio taxonómico sobre el género *Eurymetopum* (Solervicens, 1986), por lo que los planteamientos metodológicos en cuanto a colecta, análisis de la morfología externa, genitalia y coloración, material tipo e información geográfica pueden ser consultados en dicha referencia.

Respecto a colecciones revisadas, se ha creído oportuno especificarlas, señalando las personas responsables y las abreviaciones usadas en el texto.

- BM: British Museum (Natural History), London (Dr. C.M.F. von Hayek).
 EK: Colección Ernesto Kraemer, Valdivia.
 IPCN: Instituto Patagónico de Ciencias Naturales, San Martín de los Andes (Dr. M. Gentili).
 JSA: Colección del autor.
 LP: Colección Luis Peña, Santiago.
 MH: Museo Húngaro de Historia Natural, Budapest (Dr. Z. Kaszab).
 MP: Muséum National d'Histoire Naturelle, París (Prof. A. Villiers, Dr. J. Menier y Mme. A. Bons).
 MS: Museo Nacional de Historia Natural, Santiago (Dr. A. Camousseight).

Las escalas de las figuras corresponden a milímetros.

AGRADECIMIENTOS

El autor desea expresar su sincero reconocimiento a las siguientes personas e instituciones.

- A todos los curadores de colecciones de Museos y a los propietarios de colecciones particulares que gentilmente han facilitado o cedido material para su estudio.
- Al Dr. Jean J. Menier, del Laboratorio de Entomología del Museo de Historia Natural de París, por las fotografías en el microscopio de barrido.

Silviella, género nuevo de *Phyllobaeninae*

Especie tipo: *Silviella nudatum* (Spinola, 1849) (Figura 1)

Diagnosis: La escasa modificación de la zona de protuberancias del pronoto y de los segmentos terminales del abdomen de machos y hembras y, en cierta medida, el patrón de coloración, permiten distinguir, en una primera etapa, los representantes de este género. Un reconocimiento definitivo se basa en las particularidades del edeago y de la espermateca.

Descripción: *Forma:* Cuerpo moderada a marcadamente alargado, 2, 8 a 5, 3 veces más largo que ancho, subcilíndrico (Figuras 1, 15, 18).

Tamaño: Entre 4, 1 y 6, 3 mm.

Cabeza: Figura 2. Ancho cefálico algo mayor que el del pronoto. Espacio interocular entre 1,08 y 1,60 veces el diámetro mayor del ojo. Ojos, vistos de costado, subredondos; escotadu-

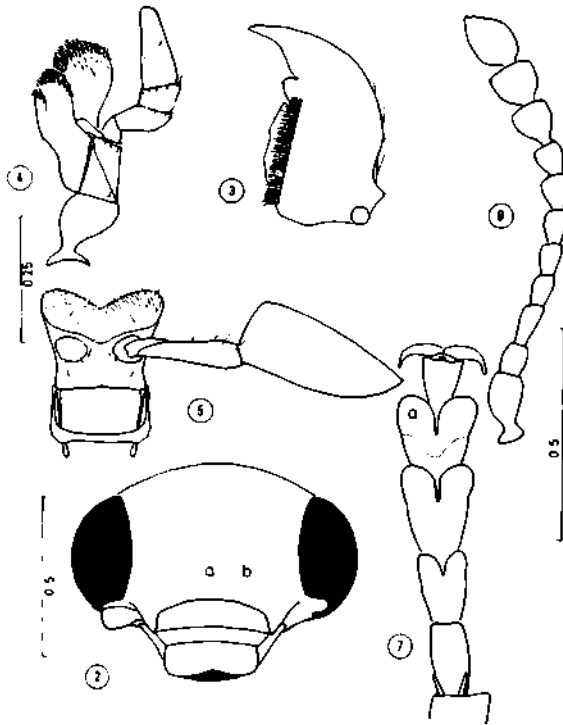


Figura 1. Hábito de *Silviella nudatum*

ra ocular mediana; facetamiento fino. Antenas con masa de tres segmentos, plegadas hacia atrás terminan alrededor de la mitad del pronoto (Figura 6).

Suturas gulares bien separadas, levemente convergentes hacia el ápice. Piezas bucales como en las figuras 3, 4 y 5.

Tórax: Pronoto: Costados dilatados detrás del arco pronotal y retraídos hacia la base (Figura 1, 15 y 18). Superficie del área de protuberancias poco modificada, subplana; generalmente protuberancias anteriores leves y posteriores mo-



Figuras 2-7. *S. nudatum*. 2, cabeza, frontal: a, promontorio frontal; b, depresiones interoculares. 3, mandíbula. 4, maxila. 5, labio. 6, antena. 7, tarso medio: a, lóbulos tarsales.

deradas; protuberancias medias y central posterior obsoletas; depresión longitudinal, por lo general nula; tegumento casi siempre más o menos liso o liso, brillante y raramente punteado.

Élitros: Área humeral bien desarrollada u obsoleta. Tegumento más o menos liso, algo rugoso o estriado punteado, especialmente hacia la sutura. Alas posteriores normales o reducidas (Figuras 8 y 9)

Patas: Sin modificaciones especiales. Lóbulos tarsales como en la figura 7. Garras simples.

Abdomen: Con 6 esternos visibles. Segmentos terminales de ambos sexos casi siempre sin modificaciones.

Genitalia: *Machos:* Tegmen con profunda escotadura ventral y dorsal; esclerificación ventral amplia, forma una lámina que se continúa en el apodema basal. Lóbulo medio simple. (Figuras 10, 11, 16, 17, 19 y 20).

Hembras: Ovipositor poco esclerosado. Láminas dorsal y ventral simples, no divididas, membranosas, salvo por una esclerificación lineal de la

ventral (Figura 12). Espermateca con una proyección lateral (Figura 13).

Coloración: Dos especies, *nudatum* y *pehuen*, tienen un patrón de coloración común representado básicamente por manchas blancas de los élitros, en forma de V, que alcanzan distinto desarrollo en cada una de ellas y al interior de sus poblaciones. La tercera especie, *acutipenne*, presenta una franja blanca longitudinal que podría constituir una modificación del dibujo elitoral de las otras.

Los tres taxa tienen, con frecuencia, disposición en trama de ciertos pigmentos elitrales determinando una estructura alveolar.

Pilosidad: Pilosidad corta con pelos blanquecinos o amarillentos, oblicuos, raramente dispuestos en todo el cuerpo; en los élitros orientados hacia atrás. Pilosidad larga con pelos más oscuros, por lo general más erguidos, presentes particularmente en élitros y tibias.

Distribución geográfica: En territorio chileno entre las provincias de Choapa y Última Esperanza (aproximadamente 31° 51' Sur a 49° 08' Sur). También en la parte occidental de los territorios argentinos de Neuquén, Río Negro y Chubut.

Biología: Las especies del género viven en ambientes de bosque y de matorral, donde frecuentan el follaje de diversas plantas. Se les puede encontrar durante todo el año o sólo en las estaciones favorables. Dos de ellas, *acutipenne* y *pehuen*, endémicas del sur del país, parecen tener una asociación estricta con ciertas especies vegetales. La tercera, *nudatum*, es poco selectiva en cuanto a preferencias vegetacionales.

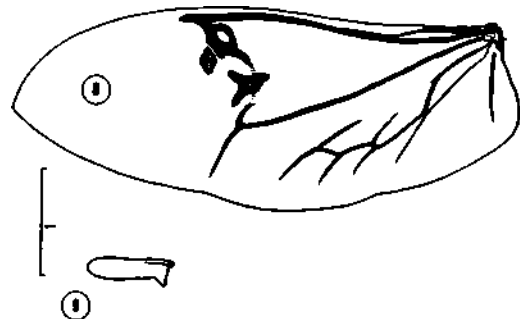


Figura 8. *S. nudatum*, ala metatorácica.
Figura 9. *S. acutipenne*, ala metatorácica.

No hay información sobre comportamiento alimenticio y reproductivo y se desconocen las formas juveniles.

CLAVE PARA ESPECIES

1. Area humeral tan ancha como la base del pronoto; élitros cortos no cubren 1 a 3 tergos distales, sus ápices redondeados, suturas divergen apicalmente (Figura 15). Nuble a Última Esperanza, Chile *acutipenne*
- Area humeral más ancha que la base del pronoto; élitros largos cubren todo el abdomen o exponen parcialmente el último tergo, suturas contactadas en toda su longitud ..2
2. Talla entre 5,0 y 6,3 mm, manchas blanquecinas de los élitros generalmente pequeñas (como en la Figura 18 o en variantes reductivas de ella), ápices de parámetros apenas o no doblados mesalmente (Figuras 19, 20 y 22). Bío-Bío a Cautín en Chile y Neuquén en Argentina, aparentemente asociado a bosques de araucarias *pehuen* nov. sp.
- Talla entre 4,1 y 5,1 mm, manchas blancas de los élitros generalmente bien desarrolladas (como en la Figura 1 o en variantes de ella que implican comunicación lateral de las manchas), ápice de parámetros fuertemente doblados mesalmente (Figuras 10, 11 y 21) Choapa a Última Esperanza en Chile. Neuquén, Río Negro y Chubut en Argentina *nudatum*

Silviella nudatum (Spinola, 1849)
Figuras 1-8, 10-14 y 21, mapa 1

- Thanasimus nudatus* Spinola, 1849: 400 (Localidad tipo: Santiago, Chile).
- Eurymetopum circumflexum* Chevrolat, 1874: 323 (Localidad tipo: Chile). *Nueva Sinonimia*.
- Eurymetopum nudatum* var. *undulatum* Pic, 1950: 7 (Localidad tipo: Chile). *Nueva Sinonimia*.
- Eurymetopum nudatum* var. *mediointerruptum* Pic, 1950: 7 (Localidad tipo: Chile). *Nueva Sinonimia*.
- Eurymetopum nigrofasciatum* Pic, 1950: 14 (Localidad tipo: Lago Trébol, Argentina). *Nueva Sinonimia*.
- Eurymetopum nigrofasciatum*: Pic, 1952: 255, 257, 261.
- Eurymetopum nigrofasciatum* var. *prescutellare* Pic,

1952: 261 (Localidad tipo: Lago Trébol, Argentina). *Nueva Sinonimia*.

Eurymetopum nudatus: Solervicens, 1974: 251
Eurymetopum nudatum: Ekis, 1975: 19

Tipos examinados:

- *nudatus*: De esta especie se localizó 2 ejemplares en el Museo de París y 3 en el Museo de Torino (colección Spinola)*. Todos provienen de Chile, Gay, 1849. Entre los ejemplares del Museo de París, que llevan etiqueta de determinación de Solier, aquí se designa como lectotipo a un macho al que se ha disecado el abdomen y genitalia, que se conservan junto a otras partes del insecto, algo desarticulado. En las etiquetas del lectotipo se lee: "Muséum Paris, Chili, Gay, 1849", "4/49", "Thanasimus nudatus Spin". Los otros ejemplares se designan paralectotipos.
- *circumflexum*: En la colección Chevrolat, depositada en el Museo de París, se localizó un tipo de esta especie, del que sólo queda un élitro. Sin embargo, en la colección Gorham, en el mismo Museo, se encontró un ejemplar en perfecto estado, con una etiqueta que dice: "Eurymetopum circumflexum type from Chev."; en otra etiqueta se lee: "Thanasimus... Chile, D. Riehl". Considerando que ambos autores intercambiaban material (Chevrolat, 1876: 3) y que el que sirvió de base a la descripción provenía de Riehl, se estima que este ejemplar forma parte de la serie tipo. Por su estado de conservación aquí se designa lectotipo; se trata de una hembra de 4,2 mm de largo. El otro individuo queda como paralectotipo.
- *nudatum* var. *undulatum*: Un macho de 4,0 mm de largo, depositado en el Museo de París, aquí designado lectotipo. Datos: "Chili", "type", "v. undulatum mihi". La genitalia ha sido disecada y conservada junto al insecto.
- *nudatum* var. *mediointerruptum*: Un macho de 4,0 mm de largo, depositado en el Museo de París, aquí designado lectotipo. Datos: "Chili", "type", "nudatus (Spin)", "v. mediointer-

*Ekis (1975), en su revisión de los taxa de cléridos descritos por Spinola, hoy depositados en el Museo de Torino, cita sólo un sintipo de *nudatum*. Sin embargo un examen de la colección Spinola efectuado por el autor puso en evidencia tres sintipos de esta especie.

rruptum mihi". La genitalia ha sido disecada y conservada junto al insecto.

- nigrofasciatum*: Un macho de 4,4 mm de largo, depositado en el Museo de París, aquí designado lectotipo. Datos: "Lago Trébol, Rep. Argent., 13.2.49", "ex. Wittmer", "type", "nigrofasciatus mihi". La genitalia ha sido disecada y conservada junto al insecto.
- nigrofasciatum* var. *prescutellare*: Un macho de 4,1 mm de largo, depositado en el Museo de París, aquí designado lectotipo. Datos: Los mismos que la especie anterior y una etiqueta con el nombre de la variedad. La genitalia ha sido disecada y conservada junto al insecto.

El análisis de la genitalia no revela diferencias entre estos diferentes taxa; existen sólo variaciones de color que son propias de las poblaciones de la especie.

Descripción: *Cabeza:* (Figura 2). Ancho cefálico, incluido ojos, en promedio 1,23 veces la máxima amplitud del pronoto. Sutura epistomal conspicua. Depresiones interoculares leves o moderadas, generalmente confluentes. Protuberancia frontal leve o nula. Superficie con puntuación mediana, densa en las depresiones interoculares, en esta zona, además, ocasionalmente algo rugosa, rala en el vertex, especialmente al centro, liso y brillante.

Pronoto: Sólo un poco más largo que ancho; con frecuencia ambas medidas iguales. Depresión de lóbulos laterales moderada a nula. Protuberancias anteriores leves; protuberancias posteriores moderadas. Depresión longitudinal generalmente nula, a veces débil. Tegumento liso, brillante, en particular en área de protuberancias, raramente punteado, a veces algo rugoso.

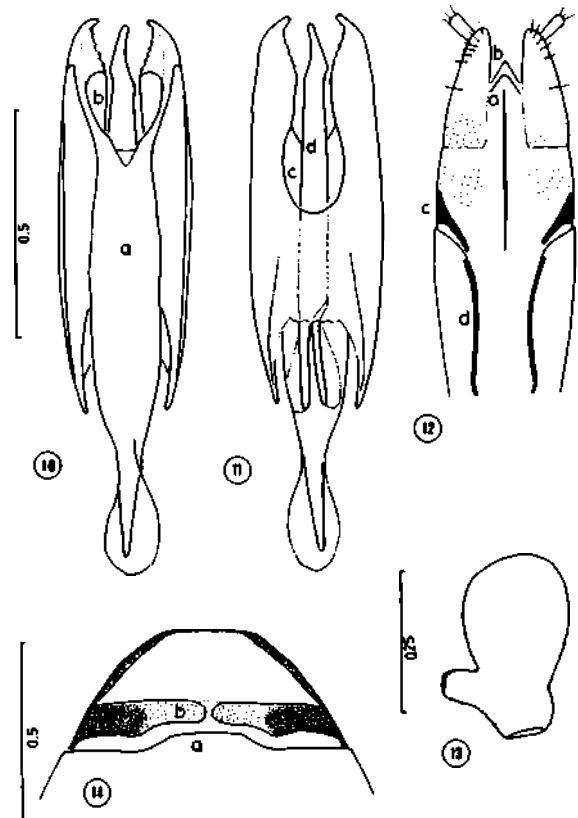
Elitros: Área humeral bien desarrollada, su ancho alrededor de 1,26 veces el ancho máximo del pronoto; largos, en promedio 2,80 veces el ancho humeral, cubren todo el abdomen; convexos en sección transversal y en el ápice. Superficie bastante lisa y brillante con estriado-punteado poco notorio, a veces suavemente rugosos y, ocasionalmente, con la estriación-puntuación moderada, en particular hacia la sutura, o lisos. Alas posteriores normales (Figura 8).

Abdomen: Macho: (Figura 14). Borde posterior del quinto esterno con proyección central como en la figura; esta condición se presenta en la parte central de la repartición de la especie

(Curicó a Malleco), de Colchagua al norte y de Valdivia al sur, incluidas las poblaciones argentinas, el carácter se atenúa manifestándose como una suave convexidad central del borde, o desaparece totalmente. Sexto esterno poco esclerosado, transverso. Ultimo tergo de lados convergentes y borde distal recto o débilmente convexo; ángulos posteriores redondeados; superficie dorsal leve a moderadamente convexa tanto transversal como longitudinalmente.

Hembra: Borde posterior del quinto esterno recto. Sexto esterno de lados convergentes y borde distal redondeado o recto, deprimido en la línea media. Ultimo tergo similar al sexto esterno, el borde distal recto o redondeado y la superficie dorsal levemente convexa en sentido transversal y subrecta en el longitudinal.

Genitalia: Edeago: Como en las figuras 10, 11 y 21. Parámetros con ápices fuertemente dobla-



Figuras 10-14. *S. nudatum*. 10, edeago, ventral: a, lámina ventral esclerificada; b, escotadura ventral. 11, edeago, dorsal: c, escotadura dorsal; d, lóbulo medio. 12, ovipositor, ventral: a, lámina ventral; b, lámina dorsal; c, báculo oblicuo; d, báculo ventral. 13, espermateca. 14, últimos segmentos abdominales del macho, ventral; a, quinto esterno visible; b, sexto esterno visible.

dos mesalmente; borde interno denticulado. Escotadura ventral del tegmen subtriangular, sin proceso medio en ángulo basal. Lóbulo medio sin estriaciones subapicales.

Ovipositor: Como en la figura 12. Débilmente esclerosado. Báculos oblicuos y ventrales angostos. Lámina ventral con esclerificación central, linear. Lámina dorsal membranosa, simple. Espermoteca como en la figura 13.

Coloración: En la parte meridional de la repartición de la especie (Valdivia a Última Esperanza y en Argentina), los machos presentan cuerpo negro, parte anterior de la frente, clipeo, labro, escotaduras oculares, antenas, piezas bucales salvo ápice de mandíbulas y patas, salvo parte subapical negruzca de los fémures posteriores, amarillentos o testáceos. Elitros negros, coloreados de blanco en una mancha humeral extendida sobre la base de la epipleura, una mancha parahumeral, una franja oblicua orientada hacia atrás y la sutura, con frecuencia unida a la mancha humeral que representa la rama interna de una figura en V de vértice anterior y externo, una segunda figura en V, completa y con la misma orientación de la primera, y una franja marginal en el ápice. A veces esta última franja está unida a la rama externa de la V posterior o se extiende en pequeñas manchas en la parte distal del ala y la figura en V anterior está completa y puede unirse a la posterior por el costado. El color negro de los élitros puede derivar al testáceo en ciertas partes. Rara vez con las manchas blancas mal definidas. Tanto el pigmento testáceo como el blanco pueden disponerse en trama, aislando alvéolos.

Las hembras se diferencian por tener la parte anterior de la frente y a veces también el clipeo, generalmente negros y porque tienden a presentar todos los fémures negruzcos.

Entre las hembras hay ejemplares con cabeza, protórax, parte basal de los élitros y a veces meso o metatórax, anaranjados. Ellos constituyen, aproximadamente, 28% del total de ejemplares en Valdivia, 31% en Llanquihue, 14% en Chiloé y 52% en Argentina.

En la parte norte de la repartición (Malleco a Choapa), se produce una depigmentación: la cabeza y protórax se tornan testáceo-rojizos y los élitros testáceos. Las regiones laterales y ventrales de cabeza y protórax y los élitros pueden mantener coloración negra o negruzca; a veces esto también en otras partes de las dos primeras

estructuras. El arco pronotal anterior frecuentemente de color amarillento. Las manchas blancas de los élitros pueden presentar buen desarrollo de las dos figuras en V, además de las otras manchas, reducción de la rama interna de la V anterior, formación de una franja lateral, u otras variaciones. El negruzco de los fémures puede desaparecer y la pigmentación negra de la parte ventral del tórax y abdomen disminuir de intensidad. Frecuentemente los élitros se tornan casi transparentes y las manchas blancas muy reducidas o inconspicuas.

Con porcentajes bajos (2,2 a 12%) se mantiene el color negro de cabeza y protórax, pero contrastando con el testáceo de los élitros. Hacen excepción al respecto las muestras de las provincias de Linares y Arauco que presentan un 57,4 y 35%, respectivamente, de ejemplares con esta coloración; los de Arauco en su mayoría corresponden a machos. La muestra de la provincia de Linares se caracteriza, además, por cierta incidencia (6,8%) de hembras con cabeza, pro y mesotórax (a veces también metatórax) y base de élitros anaranjado. Esta situación es excepcional en otras zonas de la parte norte de la distribución de la especie. Con frecuencia baja se presentan individuos con coloración negra como la descrita para las regiones australes. *Tamaño*: Se midió 15 machos y 15 hembras de diferentes localidades.

Machos: Longitud promedio: 4,5 mm; rango: 4,1-5,0 mm. Ancho promedio: 1,4 mm; rango: 1,2-1,5 mm.

Hembras: Longitud promedio: 4,6 mm; rango: 4,1-5,1 mm. Ancho promedio: 1,4 mm; rango: 1,3-1,6 mm.

Notas biológicas: Los abundantes registros de esta especie se prolongan durante todo el año, siendo las mayores frecuencias de captura de primavera y verano (septiembre a marzo). Esta misma tendencia se había detectado en el Parque Nacional La Campana, donde se reconoció su carácter anual (Solervicens, 1980). Un análisis más detenido de los datos del trabajo en referencia muestra que en el Cerro La Campana las hembras son las que persisten durante el período desfavorable. En efecto, mientras el registro de los machos termina en marzo, el de las hembras continúa hasta junio. Individuos de ambos sexos vuelven a aparecer en abundancia en septiembre.

En cuanto a preferencia vegetacional, *nudatum* es una especie poco selectiva por cuanto se encuentra en diversas formaciones vegetacionales y sobre diferentes plantas, tanto en una localidad determinada, como a lo largo de su dilatada distribución geográfica. Sin embargo, a pesar de la heterogeneidad de situaciones en que se encuentra, manifiesta preferencia por formaciones forestales húmedas o mésicas, desplazándose ocasionalmente hacia formaciones más xéricas (matorral xerófilo, matorral de colihue y formación de arbustos en roseta y suculentas en Cerro La Campana).

En el límite norte de su repartición la especie se presenta en el bosque de neblina de Cerro Santa Inés (Pichidangui) sobre olivillo (*Aextoxicon punctatum*), en el bosque higrófilo de El Nague y en las formaciones forestales húmedas de Cerro Imán, al interior de Huaquén.

En la zona central hay abundantes colectas en el bosque de pantano de Quintero, caracterizado por la asociación canelo-petra (*Drimys winteri* y *Myrceugenia exsucca*), en tanto que otras localidades de captura son sectores con bosques higrófilos o esclerófilos. En Cerro La Campana se constató su preferencia por chequén (*Luma chequen*), litre (*Lithraea caustica*) y secundariamente por boldo (*Peumus boldus*). Ocasionalmente se colectó en peumo (*Cryptocarya alba*), lingue (*Persea lingue*), colliguay (*Colliguaya odorifera*), mitique (*Podanthus mitiqui*), tupa (*Lobelia salicifolia*) y colihue (*Chusquea cumingii*) (Solervicens, 1980). En Quebrada de Olmedo, en el valle del río Tinguiririca, se encontró en bosque esclerófilo sobre peumo, litre, naranjillo (*Citronella mucronata*), bollén (*Kageneckia oblonga*) y avellanito (*Lomatia dentata*). En Cerro Cantillana se obtuvo sobre quillay (*Quillaja saponaria*).

En la zona del sur del país, en ambiente de bosque de *Nothofagus*, la información sobre preferencia es más escasa. La especie ha sido encontrada sobre canelo, coihue (*Nothofagus dombeii*), avellano (*Gevuina avellana*), ulmo en flor (*Eucryphia cordifolia*), tepa (*Laurelia philippiana*), chilco (*Fuchsia magellanica*) y en quila (*Chusquea* sp.).

Distribución geográfica: En la parte septentrional de su repartición, la especie ha sido colectada hasta el sector de El Nague, Provincia de Choapa, aproximadamente a 31° 51' Sur. Desde aquí se extiende, con un nutrido registro,

por la zona central y sur del país (particularmente en zonas precordilleranas y costeras), hasta Puerto Edén, Isla Wellington, Provincia de Última Esperanza, a 49° 08' Sur. En Argentina está presente en territorios de Neuquén, Río Negro y Chubut, alcanzando en su parte meridional hasta Lago Puelo a 42° 07' Sur.

Distribución altitudinal: La especie habita a alturas que fluctúan entre algunos metros sobre el nivel del mar hasta 1.500 m, abarcando prácticamente toda la amplitud del territorio y comprometiendo los diferentes rasgos de la topografía nacional. En la cordillera costera central hay registros hasta 1.000 y 1.320 m. (Cerro La Campana y Cantillana, respectivamente).

En la cordillera andina, la información fluctúa entre 900 y 1.500 m (El Radal, cordillera de Curicó y Las Cabras, cordillera de Chillán, respectivamente).

Registro de localidades: Se examinan 892 ejemplares.

Chile: Provincia de Choapa: El Nague, sept. y dic. (7 ej. JSA, 3 ej. LP y 1 ej. MP), Los Vilos, nov. (1 ej. MH), Cerro Santa Inés, mayo (1 ej. JSA). Provincia de Petorca: Cerro Imán, Huaquén, nov. (2 ej. JSA). Provincia de Los Andes: Piscicultura Río Blanco, dic. (2 ej. LP). Santiago: Til-Til, Cuesta La Dormida, nov. (1 ej. MH) El Canelo, oct. (1 ej. LP). Provincia de Valparaíso: Valparaíso, sept. (1 ej. MP), Quintero (bosque), abril, mayo, julio, sept. a nov. (45 ej. JSA), Mantahua, dic., marzo (2 ej. JSA), Viña del Mar, sept. (1 ej. MS), Paso del Agua, sept. y oct. (3 ej. JSA), Marga-Marga, sept. (1 ej. LP). Provincia de Quillota: Quillota (2 ej. MP), Cerro La Campana, enero, marzo a junio, agosto a oct. y dic., a diversas alturas entre 450 y 1.000 m (59 ej. JSA y 1 ej. MP), Granizo, agosto y sept. (2 ej. JSA), Quillota, agosto, oct. y nov. (12 ej. MS, colecta de Germain, 1894), Cuesta El Melón, nov. (1 ej. MH). Provincia de San Antonio: Leyda, nov., 180 m (1 ej. LP), El Peral, oct. (1 ej. LP). Provincia de Cachapoal: Cerro Cantillana, dic., 1.320 m (1 ej. JSA). Provincia de Colchagua: Valle de Tinguiririca, Quebrada Olmedo, oct., 950 m (13 ej. JSA), Estero Los Helados, oct., 1.100 m. (1 ej. JSA). Provincia de Curicó: El Coigo, sept. a dic. (32 ej. LP), Cubillo, cordillera de Curicó, sept. y oct. (3 ej. LP), El Radal, nov., 900 m. (1 ej. LP). Provincia de Talca: Altos de Vilches, febrero, mayo, oct. y nov., 1.280 m (13 ej. JSA, 29 ej. LP).

Provincia de Linares: Fundo Malcho, enero, marzo, oct. a dic. (145 ej. LP), Las Cruces, oct. y nov. (9 ej. LP), Villegas, oct. y dic. (3 ej. LP), La Balsa, nov. (1 ej. LP), Romeral, dic. (4 ej. LP), todas en la cordillera de Parral. *Provincia de Cauquenes*: Tregualemo, feb. (1 ej. LP). *Provincia de Ñuble*: Las Cabras, cordillera de Chillán, dic. a feb., 8 a 1.500 m, 3 entre 1.100-1.480 m (63 ej. LP, 11 ej. BM), Las Trancas, cordillera de Chillán, nov., dic. y feb., 1.250 m (18 ej. LP, 4 ej. JSA), Cobquecura, costa de Ñuble, dic. (3 ej. LP), Fundo Careo, Cobquecura, feb. (1 ej. JSA). *Provincia de Concepción*: Concepción (2 ej. MP). *Provincia de Arauco*: Pichinahuel, dic. y enero (58 ej. LP, 19 ej. MP, 5 ej. BM), Caramávida (Nahuelbuta Oeste) dic. y feb., 2 entre 720 y 1.000 m, 2 a 750 m (4 ej. LP), Isla Mocha, oct. (1 ej. MS). *Provincia de Bío-Bío*: Pemehue, enero 1896 (1 ej. MS). *Provincia de Malleco*: Nahuelbuta, feb. (2 ej. JSA), Lago Galletué, enero (89 ej. LP, 1 ej. MP), Termas de Tolhuaca, Curacautín, enero (13 ej. LP), Laguna Icalma, enero, 1.200 m (4 ej. LP), Cerro Huemul, enero (6 ej. LP), Curacautín, dic. (1 ej. LP), 6 km O. Angol, nov. (1 ej. JSA), Dumo, 9 km N.E. Victoria, enero (1 ej. MS). *Provincia de Cautín*: 30 km N.E. Villarrica, enero (1 ej. LP), Cherquenco, marzo (1 ej. LP), Volcán Llaima, enero (1 ej. JSA), Villarrica, nov. (1 ej. JSA), Conguillío, feb. (1 ej. JSA), Calafquén, enero (1 ej. BM). *Provincia de Valdivia*: Llanquicura, enero (3 ej. JSA), Panguipulli, sept. (1 ej. EK), Santo Domingo, marzo, junio, agosto, oct., nov. y dic. (12 ej. EK), Valdivia, junio y julio (3 ej. EK). *Provincia de Osorno*: Aguas Calientes, enero (1 ej. JSA), Puyehue, nov. (1 ej. LP), Fundo Porvenir, marzo (1 ej. JSA). *Provincia de Llanquihue*: Petrohué Norte, marzo (24 ej. JSA), Petrohué, dic. (1 ej. EK), Punta Huano, enero y marzo (4 ej. JSA), camino a Puntigudo, feb. (1 ej. JSA), todas en el Parque Nacional Vicente Pérez Rosales, Puerto Montt a Puerto Varas, enero (1 ej. JSA), Río Puelo, feb. (1 ej. JSA). *Provincia de Chiloé*: Chepu, oct. (6 ej. MS), San Pedro, nov. (4 ej. MS), Chiloé (5 ej. MS). *Provincia de Aisén*: Río Correntoso, enero (1 ej. JSA), Río Correntoso con Río Simpson, enero (2 ej. JSA), Puerto Cisnes, dic. (1 ej. EK), Parque Nacional Laguna San Rafael, paso Quesahuén, enero (2 ej. JSA). *Provincia de Última Esperanza*: Isla Wellington, Puerto Edén, nov. y dic. (2 ej. MS).

Argentina: Neuquén: Isla Victoria, enero (1 ej.

BM). *Río Negro*: El Bolsón, abril, junio, sept. a dic. (54 ej. MH, 36 ej. BM). *Chubut*: El Puelo, nov. (3 ej. MH).

Silviella acutipenne (Spinola, 1849)

Figuras 9, 15-17 y 23, mapa 1

Thanasimus acutipennis Spinola, 1849: 396 (Localidad tipo: San Carlos, Ñuble, Chile)

Eurymetopum acutipennis: Solervicens, 1974: 244

Eurymetopum acutipenne: Ekiş, 1975: 19

Tipos examinados:

—*acutipennis*: Entre el material de Cléridos del Museo de París ha sido posible reconocer, siguiendo la descripción original de esta es-

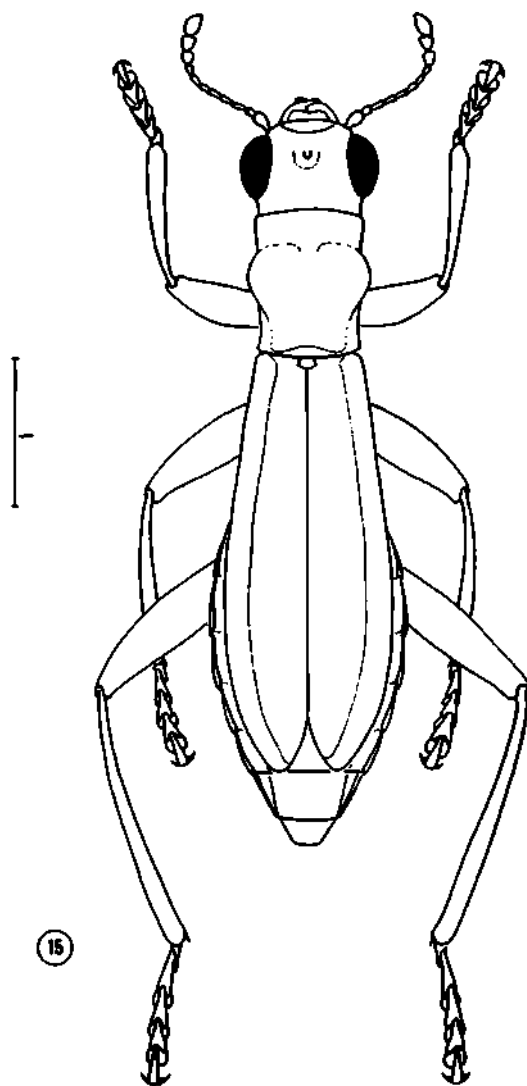


Figura 15. Hábito de *Silviella acutipenne*.

pecie, una serie tipo compuesta por seis individuos enviados desde Chile por Gay en 1843, 1845 y 1849 y, además, de la misma procedencia y colector, 1 ejemplar en la colección Spinola del Museo de Torino. Aquí se designa lectotipo al único insecto que lleva una etiqueta de determinación manuscrita por Solier, presente en París; se trata de un individuo que carece del abdomen, del élitro izquierdo, de las patas posteriores y una antena. Sus etiquetas señalan: "Muséum Paris, Chili, Gay 1849", "type", "Thanasimus acutipennis Spin". Los otros sintipos, 4 machos y 2 hembras son designados paralectotipos. Uno de los machos lleva una etiqueta que dice: "Sn. Carlos".

Descripción: *Cabeza:* Ancho cefálico, incluido ojos, en promedio 1,15 veces la amplitud máxima del pronoto. Sutura epistomal conspicua. Depresiones interoculares moderadas o leves, más o menos separadas o confluentes. Protuberancia frontal generalmente débil. Superficie brillante, lisa, en especial al centro del vertex; puntuación mediana, presente en las depresiones interoculares, densa y en los costados del vertex, rala.

Pronoto: Alrededor de 1,21 veces más largo que ancho. Depresión lóbulos laterales pequeña o nula. Protuberancias anteriores generalmente débiles, a veces nulas; protuberancias posteriores casi siempre moderadas. Depresión longitudinal frecuentemente nula, a veces leve. Superficie pronoto por lo general más o menos lisa, con puntuación rala o inaparente, a veces algo rugosa.

Élitros: Área humeral reducida, su ancho como el de la base del pronoto, contenida en promedio 3,87 (hembras) a 4,08 veces (machos) en el largo. Élitros cortos, generalmente no sobrepasan extremo de fémures posteriores, dejan expuestos 1 a 2 tergos en machos y 2 a 3 en hembras. Apices redondeados, suturas divergen distalmente. Superficie levemente convexa en sentido transversal y subplana en el ápice. Tegumento brillante, irregular, a veces con algunas estrias punteadas o, con menor frecuencia, bien estriado y punteado. Alas posteriores muy pequeñas (Figura 9).

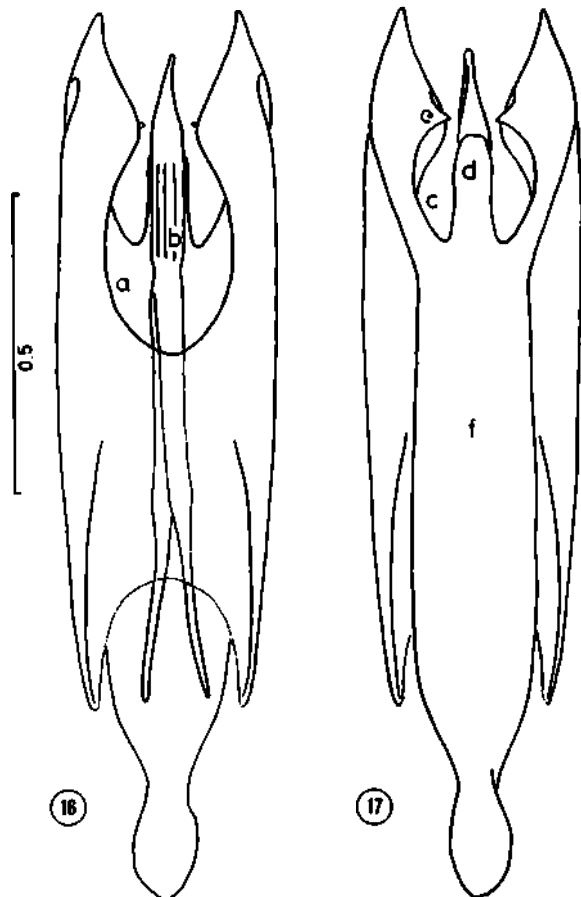
Abdomen: *Macho:* Como en *nudatum*, pero el borde posterior del quinto esterno subrecto y el del último tergo fuertemente convexo, formando un arco con los costados.

Hembra: Similar a *nudatum*, pero con más frecuencia el borde distal del último tergo redondeado.

Genitalia: Edeago: Como en las figuras 16, 17 y 23. Parámetros con ápices apenas o no doblados mesalmente; borde interno sin dientes; con una espina interna basal. Escotadura ventral del tegmen subcircular con proceso medio en sector basal. Lóbulo medio con estriaciones subapicales.

Ovipositor: Como en *nudatum*, a veces la esclerificación lineal de la lámina ventral nula. Espermatoteca como en *nudatum*.

Coloración: Cuerpo y apéndices amarillentos o testáceos, pronoto y/o cabeza frecuentemente más pigmentados, abdomen de hembras testáceo, amarillento o con ambos colores, abdomen de machos negro o negruzco, salvo esternos



Figuras 16 y 17. *S. acutipenne*. 16, edeago, dorsal: a, escotadura dorsal; b, estriaciones subapicales del lóbulo medio. 17, edeago, ventral: c, escotadura ventral; d, proceso medio de la escotadura ventral; e, espina interna basal del parámetro; f, lámina ventral esclerificada.

basal y apical y partes del segundo y quinto. Ojos negros, ápice de mandíbulas café. Banda negruzca en área postocular, costado pronoto y pleuras meso y metatorácicas. Elitros transparentes o testáceo-transparentes, con banda longitudinal blanco-cremoso desde ángulo humeral al ápice; con frecuencia el pigmento se dispone en trama en torno a alvéolos, tanto sobre la banda como en el resto de la superficie. En hembras generalmente, y en machos excepcionalmente, por el costado interno de la banda con una franja negruzca en toda o parte de su extensión. Este pigmento oscuro puede concentrarse en torno a los puntos.

Tamaño: Se midió 15 machos y 15 hembras.

Machos: Longitud promedio: 4,9 mm; rango: 4,5-5,5 mm. Ancho promedio: 1,1 mm; rango: 1,0-1,2 mm.

Hembras: Longitud promedio: 5,2 mm; rango: 4,4-6,1 mm. Ancho promedio: 1,1 mm; rango: 1,0-1,3 mm.

Notas biológicas: La especie ha sido colectada entre agosto y marzo, es decir, principalmente en primavera y verano. En general los registros de esta especie son poco abundantes en individuos por lo que es rara en las colecciones. Sin embargo, en Punta Huano, Parque Nacional Vicente Pérez Rosales, el 26/1/73 se colectaron 111 ejemplares. En esta localidad y en Petrohué, *acutipenne* fue encontrada en sectores intervenidos o abiertos caracterizados por la presencia de renovales de las especies arbóreas de la zona y abundantes matorrales de fucsia (*Fuchsia magellanica*) y quila (*Chusquea* sp.), que en el caso de Punta Huano circundaban potreros. De los 141 individuos examinados 115 fueron obtenidos de quila, mientras que de los restantes no hay información. Considerando que las colectas sobre quila se efectuaron en dos sectores (Punta Huano y Petrohué) y en dos oportunidades (enero y marzo) se podría plantear una asociación, aparentemente exclusiva, con dicha planta.

Distribución geográfica: Compreendida dentro del ámbito del bosque de *Nothofagus*. En la parte septentrional de su repartición, la especie ha sido encontrada en San Carlos, Ñuble, aproximadamente a 36° 25' Sur (localidad tipo). Luego aparece en algunos sectores de Arauco, Valdivia, Osorno, Llanquihue y Chiloé. En su parte meridional alcanza hasta Isla Wellington, Puer-

to Edén, Provincia de Última Esperanza, a 49° 08' Sur. No hay registros para Argentina.

Distribución altitudinal: Habita en sectores bajos del llano central y precordilleras. Los registros ponen de manifiesto alturas que varían entre pocos metros sobre el nivel del mar (Pucatrihue, Valdivia, Chepu, Puerto Edén), hasta 750 m (Caramávida).

Registro de localidades: Se examinan 142 ejemplares. *Chile:* *Provincia de Ñuble:* San Carlos (1 paralectotipo en MP). *Provincia de Arauco:* Caramávida, Nahuelbuta Oeste, 750 m, dic. (1 ej. LP). *Provincia de Valdivia:* Santo Domingo, agosto a oct. (4 ej. EK), Corral, marzo (1 ej. JSA). *Provincia de Osorno:* Puyehue, nov. (3 ej. LP), Pucatrihue (costa Osorno), marzo (1 ej. LP). *Provincia de Llanquihue:* Río Puelo, feb. (1 ej. JSA), Volcán Calbuco, 200 m. feb. (1 ej. MS), Parque Nacional Vicente Pérez Rosales: Punta Huano, 26 enero 1973 (111 ej. JSA), nov. (6 ej. JSA), marzo (6 ej. JSA), Casa Pangue al límite, nov. (1 ej. JSA), Petrohué Norte, marzo (1 ej. JSA), Petrohué Sur, marzo (1 ej. JSA). *Provincia de Chiloé:* Chepu, oct. (2 ej. MS). *Provincia de Última Esperanza:* Isla Wellington, Puerto Edén, dic. (1 ej. MS).

Silviella pehuen nov. sp.
Figuras 18-20 y 22, mapa 1

Localidad tipo: Parque Nacional Nahuelbuta, Cordillera de Nahuelbuta, límite entre VIII y IX Regiones, Chile.

Material Tipo: Holotipo macho de Pichinahuel, Nahuelbuta, Arauco, diciembre de 1958, colectado por Luis E. Peña. Paratipos: 40 machos y 52 hembras de Pichinahuel, Arauco, colectados por Luis E. Peña en diciembre de 1958, 23-31/12/1958, 1-10/1/1959 y 10-20/1/1959, 1 macho y 5 hembras de Caramávida, Nahuelbuta Oeste, obtenidos entre 720 y 1.400 msnm, de los cuales 5 colectados por Luis E. Peña entre 25-31/12/1953, 1-6/1/1954, 11/1/1954 y 5-10/2/1953 y 1 por G. Kuschel el 20/12/1956, 8 ejemplares de Pemehue, Bío-Bío, colectados por Germain en 1894, 3 machos y 1 hembra de Laguna de Galletué, colectados por Luis E. Peña entre 19-31/1/1962, 1 macho y 1 hembra de Termas de Tolhuaca, Curacautín, colectados por Luis E. Peña entre 15-20/1/1959, 2 machos y 3 hembras de Laguna de Icalma, 1.200 m, del

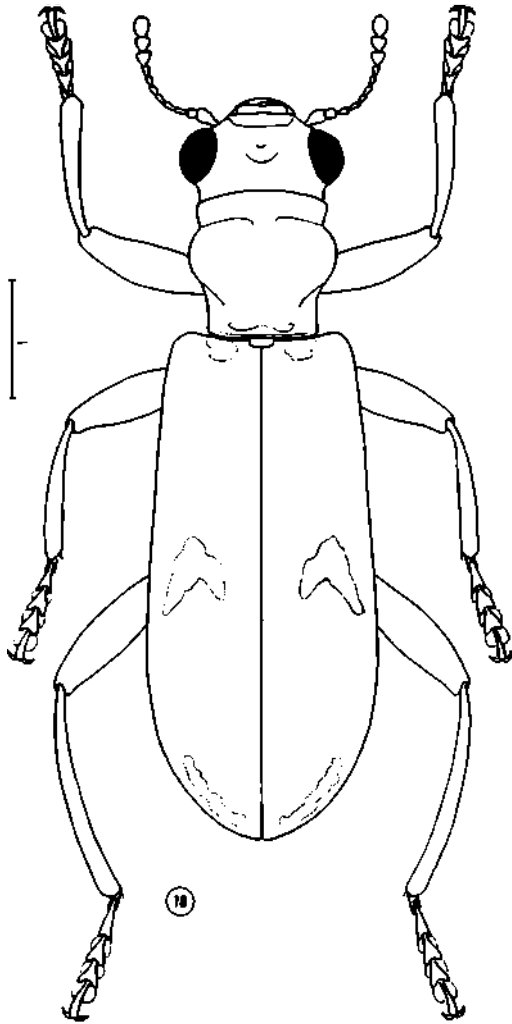
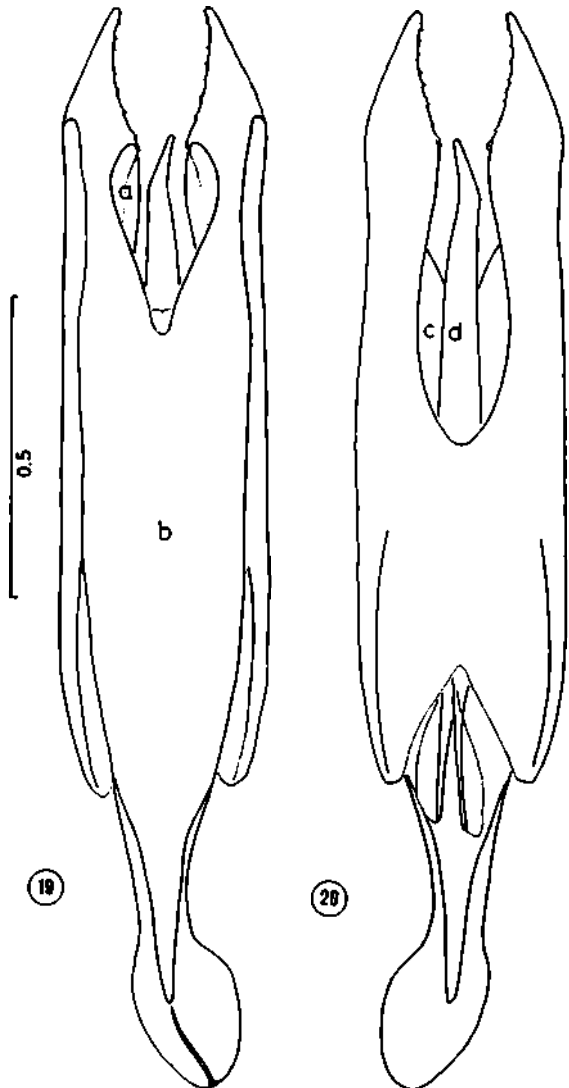


Figura 18. Hábito de *Silviella pehuen*.

mismo colector, obtenidos entre 13-17/1/1962, 1 macho y 1 hembra de Cerro Huemul, Cordillera de Lonquimay, del mismo colector, obtenidos el 24/1/1962, 1 hembra de Pino Hachado, entre 1.800 y 2.000 m, del mismo colector, obtenidos entre 6-10/1/1959, 2 hembras de Cordillera de las Raíces, Lonquimay, entre 1.500-1.800 m, del mismo colector, obtenidas entre 25-28/12/1967, 1 macho y 6 hembras de Nahuelbuta, Malleco, colectadas sobre araucaria por J. Solervicens entre 3-7/2/1980, 1 macho de Parque Nacional Villarrica, colectado por J. Solervicens el 2/2/1977 en araucaria, 1 macho de A. del Obispo, La Cabaña, Cautín, 550 m, colectado por Luis E. Peña el 27/3/1955, 2 machos y 7 hembras de Conguillío, 1 colectado por

J. Solervicens entre el 6-13/2/79, sobre araucaria y los restantes por E. Krahmer, el 1 y 3/2/1983 y 1 macho de Chenque Pehuén, 1.850 m, Neuquén, Argentina, colectado por M. Gentili el 9/1/1967.

Depósito del material tipo: Holotipo y 50 paratipos en la colección del Museo Nacional de Historia Natural de Santiago de Chile, el resto de los paratipos distribuidos en la colección del Instituto de Entomología de la Universidad Metropolitana de Ciencias de la Educación y en la colección del autor. Además, 1 paratipo en Ins-



Figuras 19 y 20. *S. pehuen*. 19, edeago, ventral: a, escotadura ventral; b, lámina ventral esclerificada. 20, edeago, dorsal; c, escotadura dorsal; d, lóbulo medio.

tituto Patagónico de Ciencias Naturales, San Martín de los Andes, Argentina.

El nombre específico se refiere a la aparente asociación de esta especie con el pehuén (*Araucaria araucana*).

Descripción: *Cabeza:* Ancho cefálico, incluido ojos, en promedio 1,15 veces la máxima amplitud del pronoto. Sutura epistomal generalmente conspicua. Depresiones interoculares por lo general leves y confluentes, rara vez más acentuadas o separadas. Protuberancia frontal leve, a veces moderada. Superficie con puntuación fuerte, más densa en zona de depresiones interoculares, menos densa en la parte media del vertex; con frecuencia algo rugosa entre los puntos.

Pronoto: Por lo general, tan largo como ancho en machos y levemente más ancho que largo en hembras. Depresión de lóbulos laterales bien marcada. Protuberancias anteriores casi siempre leves; protuberancias posteriores moderadas. Depresión longitudinal generalmente nula, a veces leve. Área de protuberancias lisa y brillante, escasamente punteada; resto de la superficie con puntuación leve a moderada, más o menos lisa o algo rugosa.

Élitros: Área humeral bien desarrollada, su ancho alrededor de 1,27 veces el ancho máximo del pronoto; largos, en promedio 2,69 veces el ancho humeral, cubren todo el abdomen; convexos en sección transversal y en el ápice. Superficie brillante y suavemente rugosa, casi lisa o con estriado-punteado leve a moderado, especialmente hacia la sutura. Alas posteriores normales.

Abdomen: Macho: Similar a *nudatum*, pero el borde posterior del quinto esterno recto o ligeramente cóncavo.

Hembra: Similar a *nudatum*.

Genitalia: *Edeago:* Como en las figuras 19, 20 y 22. Parámetros con ápices apenas o no doblados mesalmente; borde interno denticulado. Escotadura ventral del tegmen subtriangular, sin proceso medio en ángulo basal. Lóbulo medio sin estriaciones subapicales.

Ovipositor: Como en *nudatum*, al igual que la espermoteca.

Coloración: En machos cuerpo negro; región anterior de la frente, escotaduras oculares, clipeo, labro, antenas, piezas bucales salvo ápice de mandíbulas, patas salvo parte subapical ne-

gruzca de los fémures posteriores y, a veces, borde del último tergo, anaranjados o anaranjado-amarillentos. Élitros testáceos, testáceo-amarillentos o testáceo-transparentes, con pigmentación blanca o blanquecina dispuesta en una mancha en base de epipleura, una mancha parahumeral, ambas más o menos bien definidas, manchas medias que, a veces, constituyen una V abierta hacia atrás (como en *nudatum*), conservan una sola de las ramas de la V o sólo fragmentos de ellas o se reducen casi totalmente, y una franja apical marginal que, con frecuencia, se extiende irregularmente hacia la media, en pequeñas manchas, o se fragmenta y reduce. A veces, también, el blanquecino difundido detrás de la mancha parahumeral. Costados de los élitros, incluido el ángulo humeral, negros o negruzcos, coloración que puede extenderse hacia la sutura, por lo general sin alcanzarla, entre las manchas blancas, destacándolas, o reducirse en la parte apical. Con frecuencia la coloración testácea y la blanquecina dispuestas en trama, dejando alvéolos que pueden ser ocupados por la pigmentación negruzca.

Hembras, generalmente, difieren por tener la frente y a veces clipeo, labro y abdomen, negruzcos.

En la parte sur de la distribución de la especie (Malleco y Cautín), ambos sexos, frecuentemente, con élitros transparentes, de costados oscuros y manchas blancas borrosas o ausentes.

Tamaño: Se midió 15 machos y 15 hembras.

Machos: Longitud promedio: 5,4 mm; rango: 5,0-5,9 mm. Ancho promedio: 1,7 mm; rango: 1,5-1,9 mm.

Hembras: Longitud promedio: 5,6 mm; rango 5,3-6,3 mm. Ancho promedio: 1,9; rango: 1,8-2,1.

Notas Biológicas: Respecto a presencia estacional la especie se puede calificar como estival ya que ocurre entre diciembre y marzo, con máximas capturas en enero. En general no existe información acerca de preferencia vegetacional, salvo por las colectas del autor; los nueve ejemplares capturados por éste provienen de follaje de araucaria, a excepción de uno que se encontró sobre coihue en las inmediaciones de la conífera. Aparentemente existiría cierta asociación con *Araucaria araucana*, suposición que

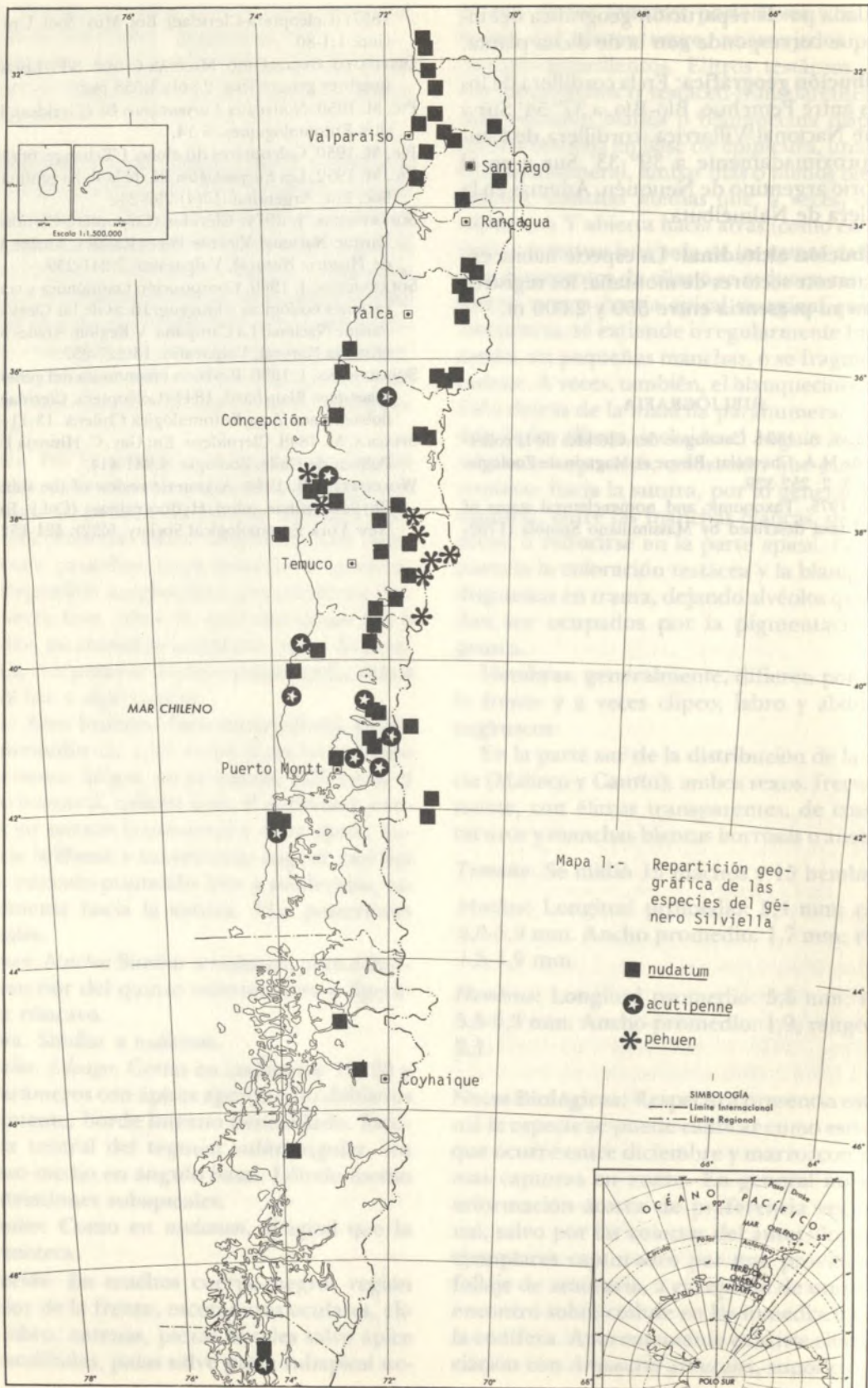
es avalada por la repartición geográfica del insecto que corresponde con la de dicha planta.

Distribución geográfica: En la cordillera de los Andes entre Pemehue, Bío-Bío, a 37° 54' Sur y Parque Nacional Villarrica, cordillera de Cautín, aproximadamente a 39° 33' Sur y en el territorio argentino de Neuquén. Además en la cordillera de Nahuelbuta.

Distribución altitudinal: La especie habita exclusivamente sectores de montaña; los registros señalan su presencia entre 550 y 2.000 m.

BIBLIOGRAFIA

- CHEVROLAT, A. 1874. Catalogue des Clérides de la collection de M.A. Chevrolat. *Revue et Magasin de Zoologie. Serie 3.* 2: 252-329
- EKIS, G. 1975. Taxonomic and nomenclatural status of clerid taxa described by Massimiliano Spinola (1780-1857) (Coleoptera-Cleridae). *Bol. Mus. Zool. Univ. Torino.* 1:1-80.
- INSTITUTO GEOGRÁFICO MILITAR-CHILE. S/F. Listado de nombres geográficos. 2 vol., 1.558 pags.
- PIC, M. 1950. Nouveaux *Eurymetopum* Bl. (Clerides). *Diversités Entomologiques.* 6:14.
- PIC, M. 1950. Coléoptères du globe. *L'Echange.* 66(520):7.
- PIC, M. 1952. Les *Eurymetopum* Bl. de la R. Argentina. *Rev. Soc. Ent. Argentina.* 15(4):252-262.
- SOLERVICENS, J. 1974. Cléridos (Coleoptera-Cleridae) del Parque Nacional Vicente Pérez Rosales. *Anales Museo de Historia Natural, Valparaíso.* 7:241-259.
- SOLERVICENS, J. 1980. Composición taxonómica y consideraciones ecológicas y biogeográficas de los Cléridos del Parque Nacional La Campana, V Región. *Anales Museo Historia Natural, Valparaíso.* 13:227-237.
- SOLERVICENS, J. 1986. Revisión taxonómica del género *Eurymetopum* Blanchard, 1844 (Coleoptera, Cleridae, Phyllobaeninae). *Acta Entomológica Chilena.* 13:11-120.
- SPINOLA, M. 1849. Cleroideos. En: Gay, C. *Historia Física y Política de Chile. Zoología.* 4:381-414.
- WOLCOTT, A.B. 1944. A generic review of the subfamily Phyllobaeninae (olim Hydnocerinae) (Col.). *Journal New York Entomological Society.* 52(2): 121-152.



Mapa 1.- Repartición geográfica de las especies del género *Silviella*

- *nudatum*
- * *acutipenne*
- * *pehuen*

SIMBOLOGÍA
 --- Límite Internacional
 — Límite Regional

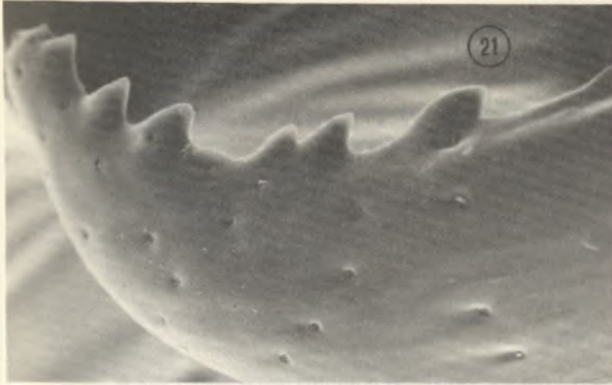


Figura 21. *S. nudatum*: parámetro en vista lateral.

ARAPACA, CHILE

THE SPECIARIAE (HYMENOPTERA)

A REGION L. CHILE

FORTER*

ACT

La especie *Silviella nudatum* es una de las más comunes en las colecciones de los coleopteristas. Describida por Fortier y Solervicens en 1974. El género *Silviella* pertenece a la subfamilia *Silviellinae* de la familia *Silviellidae*.

Las hembras de *Silviella nudatum* se caracterizan por tener el abdomen corto y grueso, el tórax ancho y el abdomen corto y grueso. El abdomen es corto y grueso, el tórax ancho y el abdomen corto y grueso.

DESCRIPCIÓN



Figura 22. *S. pehuen*: parámetro y ápice lóbulo medio en vista ventral. 500 aumentos.



Silviella nudatum es una de las más comunes en las colecciones de los coleopteristas. Describida por Fortier y Solervicens en 1974. El género *Silviella* pertenece a la subfamilia *Silviellinae* de la familia *Silviellidae*.

Las hembras de *Silviella nudatum* se caracterizan por tener el abdomen corto y grueso, el tórax ancho y el abdomen corto y grueso. El abdomen es corto y grueso, el tórax ancho y el abdomen corto y grueso.

DESCRIPCIÓN

La subfamilia de *Silviella* y *Silviella* son las más comunes en las colecciones de los coleopteristas. Describida por Fortier y Solervicens en 1974. El género *Silviella* pertenece a la subfamilia *Silviellinae* de la familia *Silviellidae*.

Las hembras de *Silviella nudatum* se caracterizan por tener el abdomen corto y grueso, el tórax ancho y el abdomen corto y grueso. El abdomen es corto y grueso, el tórax ancho y el abdomen corto y grueso.

Figura 23. *S. acutipenne*: región distal del tegmen y parámetros en vista ventral.

DESCRIPCIÓN

La subfamilia de *Silviella* y *Silviella* son las más comunes en las colecciones de los coleopteristas. Describida por Fortier y Solervicens en 1974. El género *Silviella* pertenece a la subfamilia *Silviellinae* de la familia *Silviellidae*.

Las hembras de *Silviella nudatum* se caracterizan por tener el abdomen corto y grueso, el tórax ancho y el abdomen corto y grueso. El abdomen es corto y grueso, el tórax ancho y el abdomen corto y grueso.

DESCRIPCIÓN

La subfamilia de *Silviella* y *Silviella* son las más comunes en las colecciones de los coleopteristas. Describida por Fortier y Solervicens en 1974. El género *Silviella* pertenece a la subfamilia *Silviellinae* de la familia *Silviellidae*.

Las hembras de *Silviella nudatum* se caracterizan por tener el abdomen corto y grueso, el tórax ancho y el abdomen corto y grueso. El abdomen es corto y grueso, el tórax ancho y el abdomen corto y grueso.